



PROCESSO SELETIVO PÚBLICO AGENTE DE COMBATE ÀS ENDEMIAS

Prefeitura Municipal de São Leopoldo
Nº 02/2019

CADERNO DE QUESTÕES

ANTES DE INICIAR A PROVA, LEIA COM ATENÇÃO AS SEGUINTE INSTRUÇÕES:

1. Este caderno contém 40 questões objetivas. O tempo disponível para a realização da prova é de 04 (quatro) horas.
2. Durante a realização da prova, não é permitida qualquer consulta ou comunicação entre os candidatos.
3. Mantenha desligado qualquer dispositivo eletrônico que esteja sob sua posse, ainda que os sinais de alarme estejam nos modos de vibração e silencioso, e reserve-os embaixo da sua cadeira, devidamente lacrados no saco plástico fornecido pelo Fiscal de Sala.
4. Ao término da prova, levante o braço e aguarde para entrega do Cartão de Respostas e do Caderno de Questões.
5. Ao sinal de término do tempo de realização da prova, o Fiscal de Sala recolherá o Cartão de Respostas dos candidatos que, porventura, ainda se encontrarem na sala.
6. Você poderá deixar a sala somente depois de decorrida 1 (uma) hora do início da prova.
7. Os 3 (três) últimos candidatos deverão permanecer nas respectivas salas até que o último candidato entregue a prova.
8. Em relação ao **Cartão de Respostas**:
 - 8.1. Verifique se seus dados estão registrados corretamente. Caso haja alguma divergência, comunique ao Fiscal de Sala.
 - 8.2. Para cada uma das questões objetivas, são apresentadas 5 (cinco) opções de resposta, identificadas com as letras **A, B, C, D e E**. **Marque apenas uma dessas opções.**
 - 8.3. Marque, para cada questão, no Cartão de Respostas, a letra correspondente à opção escolhida para a resposta, **preenchendo todo o espaço, com caneta esferográfica de tinta azul escura ou preta**. Assinale apenas uma letra em cada questão, pois a marcação em mais de uma letra anula a questão, mesmo que uma das respostas esteja correta.
 - 8.4. Questões rasuradas ou marcadas em duplicidade serão desconsideradas.
 - 8.5. **Não dobre, amasse ou rasure o Cartão de Respostas**, pois, mesmo em caso de erro, esse material não será substituído.
 - 8.6. Antes de entregar o Cartão de Respostas, assine seu nome no espaço indicado, com **caneta esferográfica de tinta azul escura ou preta**.

PROCESSO SELETIVO PÚBLICO – PREFEITURA MUNICIPAL DE SÃO LEOPOLDO

AGENTE DE COMBATE ÀS ENDEMIAS

As questões de 1 a 4 devem ser respondidas segundo a Lei Municipal nº. 8.578, de 19 de dezembro de 2016, que cria o Programa Municipal “TODOS CONTRA A DENGUE, ZIKA VÍRUS E CHIKUNGUNYA” e objetiva controlar as infestações de mosquitos, bem como reduzir e evitar a incidência da dengue, do zika vírus e da febre chikungunya.

1. De acordo com o Artigo 4º, o Programa Municipal “TODOS CONTRA A DENGUE, ZIKA VÍRUS E CHIKUNGUNYA” compreende uma série de ações ostensivas por parte do Poder Público Municipal, nos termos da Medida Provisória nº. 712, editada em 29 de janeiro de 2016. Dentre essas ações, pode-se citar:

- I – a realização de visitas pela Equipe de Combate às Endemias e demais autoridades sanitárias a imóveis públicos e particulares para eliminação do mosquito e de seus criadouros em área identificada como potencial possuidor de focos transmissores.
- II – o ingresso forçado em imóveis públicos e particulares, no caso de situação de abandono ou de ausência de pessoa que possa permitir o acesso de agente público, regularmente designado e identificado, quando se mostre essencial para a contenção do vetor.
- III – a realização de campanhas educativas e de orientação à população.
- IV – a promoção de medidas administrativas e requerimento de medidas judiciais cabíveis para coibir e punir os responsáveis por imóveis com criadouros ou focos do mosquito *Aedes aegypti*.

Sobre as proposições acima, pode-se afirmar que

- a) apenas I e II estão corretas.
- b) apenas I, II e III estão corretas.
- c) apenas I, III e IV estão corretas.
- d) apenas III e IV estão corretas.
- e) I, II, III e IV estão corretas.

2. O trecho abaixo refere-se ao inciso II do artigo 4º. da Lei Municipal nº 8.578.

“II - o ingresso forçado em imóveis públicos e particulares, no caso de situação de abandono ou de ausência de pessoa que possa permitir o acesso de agente público, regularmente designado e identificado, quando se mostre essencial para a contenção do vetor.”

Para efeitos do disposto no inciso II, entende-se que o agente poderá acessar o imóvel nas seguintes condições:

- I – caso o imóvel esteja em situação de abandono, isto é, demonstrando flagrante ausência prolongada de utilização, o que pode ser verificado por suas características físicas, sinais de inexistência de conservação, relato de moradores da área ou outros indícios que evidenciem sua não utilização.
- II – caso o imóvel apresente lajes, calhas e vãos obstruídos, bem como eventuais desníveis nestes itens construtivos, que possam causar acúmulo de água.
- III – caso se verifique ausência e impossibilidade de localização de pessoa que permita o acesso ao imóvel na hipótese de duas visitas devidamente notificadas, em dias e períodos alternados, no intervalo de dez dias.
- IV – caso o imóvel contenha ou mantenha água em condições de proliferação do mosquito.

Sobre as proposições acima, pode-se afirmar que

- a) apenas I e II estão corretas.
- b) apenas I e III estão corretas.
- c) apenas III e IV estão corretas.
- d) apenas I, II e III estão corretas.
- e) I, II, III e IV estão corretas.

3. De acordo com o artigo 7º., no caso de recusa em permitir o ingresso do agente público regularmente designado e identificado à propriedade a ser vistoriada, qual o procedimento correto a ser adotado pelo agente de combate a endemias?

- a) Ingressar forçadamente no imóvel.
- b) Solicitar auxílio da guarda municipal para obrigar o proprietário a permitir a entrada do agente.
- c) Lavrar o Relatório de Recusa de Acesso ao Imóvel e encaminhá-lo imediatamente aos órgãos competentes, conforme Portaria 120/2016, da Secretaria Estadual de Saúde.
- d) Aplicar pena de multa.
- e) Solicitar que o secretário de saúde ligue para o proprietário.

4. De acordo com o artigo 14, os responsáveis por borracharias; empresas de remodelagem; recicladoras de sucatas e afins; depósitos de lixo reciclável; depósitos de veículos, desmanches e ferros-velhos; empreiteiras de construção civil; além de estabelecimentos de comércio de materiais de construção e estabelecimentos similares ficam obrigados a adotar medidas que visem a eliminar os criadouros do mosquito *Aedes aegypti*, de modo que:

- I – mantenham os pneus secos e acondicionados em barracões devidamente vedados;
- II – responsabilizem-se por encaminhar os resíduos de pneumáticos gerados em seus estabelecimentos a postos de recebimento para que sejam encaminhados ao seu destino final;
- III – mantenham secos e abrigados da chuva quaisquer recipientes, avulsos ou não, suscetíveis à acumulação de água;
- IV – mantenham pátios de construções ou depósitos de máquinas limpos, a fim de evitar acúmulo de água;
- V – removam estruturas como calhas ou outras, a fim de evitar acúmulo de água em sua superfície.

Sobre as proposições acima, pode-se afirmar que

- a) apenas I e II estão corretas.
- b) apenas I, II e III estão corretas.
- c) apenas I, II, III e IV estão corretas
- d) apenas I, III, IV e V estão corretas.
- e) I, II, III, IV e V estão corretas.

5. O artigo 7º. da Lei Federal nº. 11.350, de 5 de outubro de 2006, trata dos requisitos para exercício da atividade do agente de combate às endemias:

“Art. 7º O Agente de Combate às Endemias deverá preencher os seguintes requisitos para o exercício da atividade”

Em relação a esse artigo, indique quais são os requisitos para o exercício da atividade, de acordo com as proposições apresentadas.

- I – Haver concluído, com aproveitamento, curso introdutório de formação inicial e continuada.
- II – Haver concluído o ensino fundamental.
- III – Haver concluído o ensino médio.
- IV – Haver concluído o ensino superior.

Sobre as proposições acima, pode-se afirmar que

- a) apenas I e II estão corretas.
- b) apenas I, II e III estão corretas.
- c) apenas I, III e IV estão corretas.
- d) apenas I e III estão corretas.
- e) I, II, III e IV estão corretas.

6. O artigo 9º., destacado abaixo, refere-se à Lei Federal nº. 11.350/06.

Art. 9º. A contratação de Agentes Comunitários de Saúde e de Agentes de Combate às Endemias deverá ser precedida de _____1_____ ou de provas e títulos, de acordo com _____2_____ e requisitos específicos para o exercício das atividades, que atenda aos princípios de _____3_____, _____4_____, _____5_____, publicidade e eficiência.

Assinale a alternativa que preenche corretamente as lacunas do artigo 9º:

- a) 1 – processo seletivo público de provas; 2 – a natureza e a complexidade de suas atribuições; 3 – legalidade; 4 – impessoalidade; 5 – moralidade.
- b) 1 – processo seletivo público de provas; 2 – a natureza e a simplicidade de suas atribuições; 3 – ilegalidade; 4 – pessoalidade; 5 – imoralidade.
- c) 1 – concurso público de provas; 2 – a natureza e a complexidade de suas atribuições; 3 – legalidade; 4 – pessoalidade; 5 – imoralidade.
- d) 1 – processo seletivo público de provas; 2 – a natureza e a complexidade de suas atribuições; 3 – legalidade; 4 – impessoalidade; 5 – imoralidade.
- e) 1 – processo seletivo público de provas; 2 – a natureza e a complexidade de suas atribuições; 3 – legalidade; 4 – impessoalidade; 5 – moral e bons costumes.

7. A Lei Federal nº. 12.994, de 17 de junho de 2014, altera a Lei Federal nº. 11.350, de 5 de outubro de 2006, para instituir piso salarial profissional nacional e diretrizes para o plano de carreira dos Agentes Comunitários de Saúde e dos Agentes de Combate às Endemias.

De acordo com o artigo 1º. da Lei Federal nº.12.994/14, assinale a alternativa correta referente à carga horária do Agente Comunitário de Saúde e de Agente de Combate às Endemias.

- a) Jornada de trabalho de 30 (trinta) horas semanais.
- b) Jornada de trabalho de 40 (quarenta) horas semanais.
- c) Jornada de trabalho de 40 (quarenta) horas mensais.
- d) Jornada de trabalho de 20 (vinte) horas semanais.
- e) Jornada de trabalho de 30 (trinta) horas mensais.

8. A Lei Federal nº. 8.080, de 19 de setembro de 1990, dispõe sobre as condições para a promoção, proteção e recuperação da saúde, a organização e o funcionamento dos serviços correspondentes e dá outras providências. O artigo 6º. desta lei afirma que estão incluídas ainda, no campo de atuação do Sistema Único de Saúde (SUS), a execução de ações:

- I – de vigilância sanitária;
- II – de vigilância epidemiológica;
- III – de saúde do trabalhador;
- IV – de assistência terapêutica integral, inclusive farmacêutica.

Sobre as proposições acima, pode-se afirmar que

- a) apenas I e II estão corretas.
- b) apenas I e III estão corretas.
- c) apenas III e IV estão corretas.
- d) apenas I, III e IV estão corretas.
- e) I, II, III e IV estão corretas.

9. “No Rio Grande do Sul, agentes de saúde intensificam combate ao transmissor da doença de Chagas, percorrendo propriedades rurais no noroeste do Estado buscando identificar focos do barbeiro.”

(Fonte:<http://g1.globo.com/economia/agronegocios/vida-rural/noticia/2014/07/no-rs-agentes-intensificam-combate-ao-transmissor-da-doenca-de-Chagas.html>. Acesso em: 02 mar. 2019.)

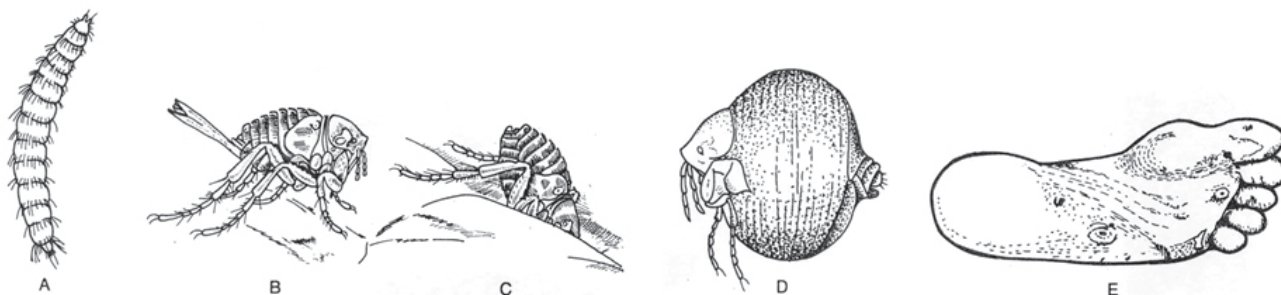
Sobre a doença de Chagas, avalie as proposições.

- I – O barbeiro é um inseto.
- II – O protozoário é transmitido pela picada do barbeiro.
- III – O barbeiro é um aracnídeo.
- IV – O protozoário é transmitido pelas fezes do barbeiro.
- V – O barbeiro não pica as pessoas.

Sobre as proposições acima, pode-se afirmar que

- a) apenas I e IV estão corretas.
- b) apenas I e V estão corretas.
- c) apenas I, III e V estão corretas.
- d) apenas I, IV e V estão corretas.
- e) apenas II, IV e V estão corretas.

10. Analise a figura abaixo e responda à questão.

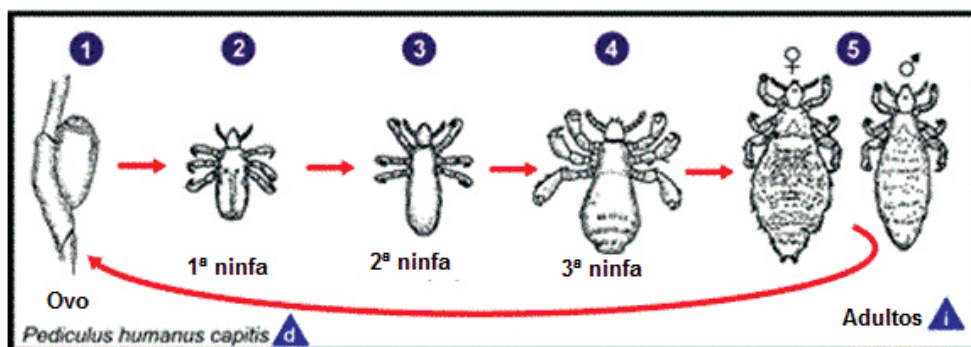


(Fonte: Rey, 1992.)

As parasitoses, às vezes, tornam-se comuns em determinados ambientes e decorrem das ações antrópicas negativas, que favorecem a proliferação de parasitas. Considerando o ciclo mostrado na figura acima, pode-se afirmar que o parasita é

- a) um aracnídeo denominado aranha marrom.
- b) um inseto denominado pulga-do-pé.
- c) um aracnídeo denominado ácaro.
- d) um inseto denominado piolho.
- e) um ácaro do pé.

11. Os piolhos são insetos mais comuns em crianças, principalmente no meio escolar. Esses insetos possuem aparelho bucal do tipo picador-sugador, e seus ovos são denominados lêndeas. O desenho abaixo representa o ciclo de vida de um piolho.



(Fonte: adaptado de <http://www.microbiologybook.org/Portuguese/para-port-chapter7-1.htm>. Acesso em: 02 mar. 2019.)

Considerando as informações apresentadas pode-se afirmar que os piolhos-da-cabeça podem causar uma doença chamada _____ e são transmitidos por meio _____.

Qual das alternativas abaixo preenche corretamente as lacunas?

- a) escabiose e do pulo.
- b) pediculose e do contato.
- c) tungíase e do contato.
- d) miíase e do contato.
- e) pediculose e do voo.

12. Os municípios de Porto Alegre e Florianópolis registraram casos de leishmaniose visceral humana pela primeira vez na história. Por trás do avanço da doença, cuja prevenção pode envolver a eutanásia de cães, estão questões de vulnerabilidade social, migração, mudanças climáticas e até de ocupação irregular de áreas de mata nativa.



(Fonte: <https://www.bbc.com/portuguese/brasil-41753612>. Acesso em: 02 mar. 2019)

A leishmaniose é uma doença causada por protozoários, podendo ocorrer de tipo cutânea ou de tipo visceral. O cão representa um abrigo natural do parasita. O vetor desses patógenos é um(a)

- a) aracnídeo.
 - b) mosca.
 - c) mosquito.
 - d) barbeiro.
 - e) piolho.
13. Durante suas atividades, o agente de saúde irá confrontar-se com uma nomenclatura bastante diversificada de instituições, órgãos e setores em níveis municipal, estadual e federal. Muitas vezes, também vai deparar com abreviações e siglas. Assim, podemos afirmar que a sigla FUNASA significa
- a) Fundação Nacional da Segurança Ambiental.
 - b) Fundação Nacional da Saúde e Ambiente.
 - c) Fundação Nacional Ambiental e de Saúde.
 - d) Fundação Nacional Ambiental.
 - e) Fundação Nacional de Saúde.
14. De acordo com o Ministério da Saúde, os acidentes causados por aranhas são comuns, porém a maioria não apresenta repercussão clínica. Os gêneros de importância em saúde pública no Brasil são a aranha-marrom (*Loxosceles*), a aranha-armadeira ou macaca (*Phoneutria*) e a viúva-negra (*Latrodectus*). Acidentes causados por outras aranhas podem ser comuns, porém sem relevância em saúde pública, sendo que aos principais grupos pertencem, principalmente, as aranhas que vivem nas casas ou suas proximidades, como caranguejeiras e aranhas de grama ou jardim.

(Fonte: adaptado de <http://portalms.saude.gov.br/saude-de-a-z/acidentes-por-animais-peconhentos-aranhas>. Acesso em: 02 mar. 2019.)

Para prevenir acidentes com esses animais, podemos praticar algumas ações visando a diminuir sua proliferação, tais como:

- I – evitar colocar as mãos em buracos e sob rochas e troncos caídos.
- II – antes de utilizar um calçado, observar seu interior.
- III – manter o pátio sempre limpo.
- IV – deixar que folhagens e plantas ornamentais se desenvolvam plenamente.
- V – controlar a proliferação de mosquito, alimento das aranhas.

Sobre as proposições anteriores, pode-se afirmar que

- a) apenas V está correta.
- b) apenas I, III e IV estão corretas.
- c) apenas II, III, IV estão corretas.
- d) apenas I, II, III e V estão corretas.
- e) apenas I, II, IV e V estão corretas.

15. **“A Vigilância em Saúde Ambiental (VSA) consiste em um conjunto de ações que proporcionam o conhecimento e a detecção de mudanças nos fatores determinantes e condicionantes do meio ambiente que interferem na saúde humana, com a finalidade de identificar as medidas de prevenção e controle dos fatores de risco ambientais relacionados às doenças ou a outros agravos à saúde.”**

(Fonte: <http://portalms.saude.gov.br/vigilancia-em-saude/vigilancia-ambiental>. Acesso em: 02 mar. 2019.)

São objetivos da VSA:

- I – Planejar ações relacionadas à promoção da saúde, prevenção e, principalmente, controle de enfermidades relacionadas ao ambiente.
- II – Estabelecer procedimentos e ações relacionadas à vigilância em saúde.
- III – Não identificar os riscos e divulgar informações sobre agravos à saúde.
- IV – Intervir com ações diretas ou delegar para outros setores, visando a eliminar os principais fatores de risco à saúde humana.
- V – Possibilitar a participação da população em geral na promoção da melhoria da qualidade de vida.

Sobre as proposições acima, pode-se afirmar que

- a) apenas II está correta.
- b) apenas I, II e IV estão corretas.
- c) apenas II, III e V estão corretas.
- d) apenas I, II, IV e V estão corretas.
- e) I, II, III, IV e V estão corretas.

16. **“O Ministério da Saúde informa que o número de casos prováveis de dengue no Brasil, em janeiro deste ano, mais que dobrou em comparação ao mesmo período de 2018. Até o dia 02 de fevereiro, registrou-se aumento de 149%, passando de 21.992 para 54.777 casos prováveis da doença.”**

(Fonte: <http://portalms.saude.gov.br/noticias/agencia-saude/45257-ministerio-da-saude-alerta-para-aumento-de-149-dos-casos-de-dengue-no-pais>. Acesso em: 04 mar. 2019.)

O vetor do vírus da dengue pertence aos dípteros, popularmente, denominado mosquito. Esse inseto apresenta metamorfose completa, e, portanto, pode-se afirmar que passa pelas seguintes fases:

- a) ovo, larva, pupa e adulto.
- b) ovo, ninfa e adulto.
- c) ovo, larva, ninfa e adulto.
- d) ovo, ninfa, pupa e adulto.
- e) ninfa, pupa e adulto.

17. **A ação antrópica tem alterado e acelerado alguns processos naturais, provocando, por exemplo, problemas com chuvas intensas, especialmente nos grandes centros urbanos. Assim, pode-se afirmar que as enchentes**

- a) não alteram a presença de agentes patogênicos.
- b) aumentam a possibilidade de disseminação de bactérias.
- c) diminuem a presença de resíduos no ambiente.
- d) eliminam a presença de vetores.
- e) não alteram a saúde do homem e do ambiente.

18. “O Ministério da saúde convoca a população brasileira a continuar, de forma permanente, com a mobilização nacional pelo combate ao mosquito transmissor da dengue, zika e chikungunya, doenças que podem gerar outras enfermidades, como microcefalia. O período do verão é o mais propício à proliferação do mosquito *Aedes aegypti*, por causa das chuvas, e, conseqüentemente, é a época de maior risco de infecção por essas doenças. No entanto, a recomendação é não descuidar nenhum dia do ano e manter todas as posturas possíveis em ação para prevenir focos em qualquer época do ano.”

(Fonte: <http://portalms.saude.gov.br/saude-de-a-z/combate-ao-aedes>. Acesso em: 04 mar. 2019.)

A respeito das formas de evitar a proliferação do mosquito, avalie as proposições abaixo.

- I – Manter tampados tonéis, caixas e barris de água.
- II – Remover galhos e folhas de calhas.
- III – Manter garrafas e latinhas de boca para baixo.
- IV – Acondicionar os pneus em locais cobertos.
- V – Lavar, diariamente, os recipientes com água para cachorros e gatos.

Sobre as proposições acima, pode-se afirmar que

- a) apenas I, III e IV estão corretas.
 - b) apenas II, IV e V estão corretas.
 - c) apenas III, IV e V estão corretas.
 - d) apenas II, III, IV e V estão corretas.
 - e) I, II, III, IV e V estão corretas.
19. De acordo com o Ministério da Saúde, algumas doenças podem propagar-se facilmente em decorrência da contaminação da água e dos alimentos, como é o caso de diarreia, cólera, febre tifoide, hepatite A e giardíase.

A giardíase é uma doença causada por

- a) fungo.
- b) verme.
- c) bactéria
- d) protozoário.
- e) ácaro.

20. Muitas pessoas ainda têm preconceito em relação a sapos, rãs e pererecas. Entretanto, esses organismos são muito importantes no meio ambiente, destacando-se sua relação no controle de mosquitos. Por isso, precisamos trabalhar para manter as áreas úmidas preservadas. Esses animais pertencem ao grupo

- a) das aves.
- b) dos répteis.
- c) dos mamíferos.
- d) dos anfíbios.
- e) dos peixes.

21. No Brasil, as serpentes peçonhentas de interesse em saúde pública pertencem às famílias *Viperidae* e *Elapidae*. Os acidentes envolvendo essas serpentes estão divididos em quatro tipos: acidentes botrópicos (acidentes com serpentes dos gêneros *Bothrops* e *Bothrocophias*: jararaca, jararacuçu, urutu, caiçaca, cobra); acidentes crotálicos (acidentes com serpentes do gênero *Crotalus*: cascavel); acidentes laquéticos (acidentes com serpentes do gênero *Lachesis*: surucucu-pico-de-jaca); acidentes elapídicos (acidentes com serpentes dos gêneros *Micrurus* e *Leptomicrurus*: coral-verdadeira).

(Fonte: adaptado de <http://portalms.saude.gov.br/saude-de-a-z/acidentes-por-animais-peconhentos-serpentes>. Acesso em: 04 mar. 2019.)

Os acidentes com serpentes recebem a denominação de

- a) ofidismo.
- b) anfibismo.
- c) loxoscelismo.
- d) reptismo.
- e) viperismo.

22. A presença de roedores em áreas urbanas e rurais gera agravos econômicos e sanitários de relevância ao homem. Os roedores participam da cadeia epidemiológica de, pelo menos, trinta doenças transmitidas ao homem, tais como leptospirose, peste e as hantaviruses, doenças de importância epidemiológica no Brasil. Ocorrem, em média, cerca de 3.200 casos de leptospirose humana no país anualmente, com letalidade em torno de 12%. Já os casos de síndrome pulmonar por hantavírus vêm ocorrendo no país desde 1993, com alta letalidade, tendo o roedor silvestre como reservatório.

(Fonte: http://bvsmis.saude.gov.br/bvs/publicacoes/manual_roedores1.pdf. Acesso em: 04 mar. 2019)

Considerando o exposto acima, analise as proposições a seguir: o processo de sinantropização de roedores pode estar relacionado com

- I – excedentes de alimentos decorrentes da agricultura.
- II – crescimento ordenado das megalópoles.
- III – deposição irregular de resíduos sólidos.
- IV – sistemas de drenagens inadequados.
- V – sistema de tratamento de esgoto adequado.

Sobre as proposições acima, pode-se afirmar que

- a) apenas I, II e IV estão corretas.
- b) apenas I, III e IV estão corretas.
- c) apenas I, III e V estão corretas.
- d) apenas II, IV e V estão corretas.
- e) apenas III, IV e V estão corretas.

23. O Brasil vem, desde 1990, reduzindo significativamente o número de casos de raiva humana transmitida por cães e gatos, resultado, entre outras ações, do sucesso das campanhas de vacinação antirrábica animal, bem como da oferta de Vacina Antirrábica Humana. Os casos recentes são, em sua maioria, decorrentes de agressões por animais silvestres, incluindo morcegos, ou por animais domésticos que tiveram contato com animais silvestres infectados com a raiva.

(Fonte: adaptado de <http://portalms.saude.gov.br/noticias/agencia-saude/26726-ministerio-da-saude-investe-r-500-mil-para-qualificacao-do-diagnostico-de-raiva-humana-e-animal>. Acesso em: 04 mar. 2019.)

Leia as proposições a seguir, relacionadas aos morcegos.

- I – Todos são hematófagos.
- II – Alguns se alimentam de insetos.
- III – Muitos são frugívoros.
- IV – Certas espécies alimentam-se de peixes.
- V – Todos vivem em cavernas.

Sobre as proposições acima, pode-se afirmar que

- a) apenas II está correta.
- b) apenas I, III e V estão corretas.
- c) apenas I, IV e V estão corretas.
- d) apenas II, III e IV estão corretas.
- e) apenas II, IV e V estão corretas.

- 24. Você está em uma atividade de campo e encontra vários exemplares de escorpiões. Qual(is) procedimento(s) você deve tomar perante essa situação?**
- a) Coletar os exemplares e levar a um especialista para a correta identificação da espécie.
 - b) Eliminar imediatamente os animais.
 - c) Apenas registrar a ocorrência dos escorpiões no local.
 - d) Utilizar produtos químicos para o controle dos animais.
 - e) Fotografar os exemplares encontrados.

- 25. O Setor de Vigilância da Secretaria de Saúde recebe um protocolo para efetuar uma visita à área de um condomínio fechado, e você foi escalado(a) para efetuar essa visita. Quais dos seguintes locais do condomínio você deverá vistoriar para verificar a possível existência de focos do mosquito da dengue?**

- I – Os reservatórios de água.
- II – As calhas.
- III – O solo.
- IV – Os vasos de flores.
- V – Os sacos de ração armazenados no depósito.

Sobre as proposições acima, pode-se afirmar que

- a) apenas I, II e IV estão corretas.
 - b) apenas I, III e V estão corretas.
 - c) apenas I, IV e V estão corretas.
 - d) apenas II, III e V estão corretas.
 - e) apenas III, IV e V estão corretas.
- 26. Os banhados, frequentemente, são considerados inúteis devido a sua pobreza visual e à produção de muita umidade. A expressão popular “foi para o brejo”, usada para indicar que alguma coisa deu errado, revela o preconceito sofrido por esse tipo de paisagem.**

(Fonte: adaptado de http://www.abes-rs.org.br/semana_da_agua/2002/textos/texto-fzb.htm. Acesso em: 05 mar. 2019.)

Em relação aos aspectos ecológicos dos banhados, marque a alternativa correta.

- a) Representam importante depósito de resíduos.
 - b) Servem apenas para o desenvolvimento de mosquitos.
 - c) Exercem importante função por meio do “efeito esponja”.
 - d) São abrigos importantes para baratas.
 - e) Atuam como meio ecológico para escorpiões.
- 27. O conjunto de ações e serviços que proporcionam o conhecimento e a detecção de fatores de risco do meio ambiente que interferem na saúde humana constitui**
- a) a estruturação da Vigilância Ambiental em Saúde.
 - b) a Fundação Oswaldo Cruz.
 - c) a Agência Nacional de Vigilância Sanitária.
 - d) a Assessoria de Assuntos Internacionais.
 - e) a Secretaria de Políticas de Saúde.

- 28. Os diferentes setores do Ministério da Saúde podem utilizar uma ferramenta fundamental para referenciar registros tabulares a um lugar da superfície da Terra, ou unidade territorial, como bairro, localidade e município. Dessa forma, possibilita a elaboração de mapas de risco capazes de auxiliar a tomada de decisão nas diversas instâncias do SUS. Essa ferramenta é chamada de**

- a) vigilância epidemiológica.
- b) sistema de informação de vigilância em saúde.
- c) vigilância zoológica.
- d) sistema de vigilância alternativo.
- e) georreferenciamento.

29. As lagartas podem, também, ser denominadas taturanas, marandovás, rugas e bichos-peludos. Trata-se de uma das fases do ciclo biológico de mariposas e borboletas. Os acidentes provocados por lagartas, popularmente chamados de “queimaduras”, têm evolução benigna na maioria dos casos.

(Fonte: adaptado de <http://portalms.saude.gov.br/saude-de-a-z/acidentes-por-animais-peconhentos-lagartas>. Acesso em: 05 mar. 2019.)

Esses insetos pertencem à ordem

- a) Diptera.
- b) Coleoptera.
- c) Lepidoptera.
- d) Orthoptera.
- e) Lagartoptera.

30. Acidente escorpiónico ou escorpionismo é o envenenamento provocado quando um escorpião injeta veneno através de ferrão (télson). Os escorpiões são predominantes nas zonas tropicais e subtropicais do mundo, com maior incidência nos meses em que ocorre aumento de temperatura e umidade.

(Fonte: adaptado de <http://portalms.saude.gov.br/saude-de-a-z/acidentes-por-animais-peconhentos-escorpiao>. Acesso em: 05 mar. 2019.)

Esses animais pertencem à classe

- a) Chilopoda.
- b) Insecta.
- c) Scaphopoda.
- d) Arachnida.
- e) Diplopoda.

31. Em relação à dengue, analise as seguintes proposições.

- I – Quando houver suspeita de dengue identificada em visita domiciliar, as pessoas já devem ser orientadas quanto à hidratação oral pelo Agente Comunitário de Saúde, ou pela equipe de saúde da família, e encaminhadas à unidade de saúde mais próxima.
- II – A quase totalidade dos óbitos por dengue é evitável e depende, na maioria das vezes, da qualidade da assistência prestada e da organização da rede de serviços de saúde.
- III – A realização de triagem, utilizando-se a classificação de risco baseada na gravidade da doença, é uma ferramenta fundamental para melhorar a qualidade da assistência.

Sobre as proposições acima, pode-se afirmar que

- a) apenas I está correta.
- b) apenas II está correta.
- c) apenas III está correta.
- d) apenas I e II estão corretas.
- e) I, II e III estão corretas.

32. Zika vírus é um microrganismo transmitido por meio da picada do mosquito *Aedes aegypti* e causa a doença também conhecida como zica. Em relação a essa patogenicidade, é correto afirmar que

- a) sempre acarreta complicações graves para seu portador.
- b) pode causar microcefalia no feto, se adquirida por gestantes.
- c) pode ser tratada e curada com quimioterapia.
- d) a aplicação da vacina antizica impede o desenvolvimento da doença.
- e) é evidenciada no Brasil desde o século passado.

33. Os mosquitos dos gêneros *Haemagogus* e *Aedes* são considerados os verdadeiros reservatórios do vírus da febre amarela. Considerando esta doença, leia as afirmações a seguir e, depois, assinale V na(s) verdadeira(s) e F na(s) falsa(s).

- () Apenas as fêmeas transmitem o vírus.
- () A transmissão do vírus pode ocorrer de pessoa para pessoa.
- () As fêmeas dos mosquitos podem transferir o vírus para sua prole.

A sequência correta, de cima para baixo, é:

- a) V – V – V
- b) F – V – F
- c) V – F – V
- d) F – F – V
- e) V – F – F

34. A raiva é uma antropozoonose _____, e apenas _____ são capazes de transmiti-la.

Sobre a raiva, qual das alternativas abaixo preenche, correta e respectivamente, as lacunas?

- a) viral; aves
- b) bacteriana; aves e mamíferos
- c) viral; aves e mamíferos
- d) bacteriana; mamíferos
- e) viral; mamíferos

35. A febre de chikungunya é uma enfermidade endêmica nos países do Sudeste da Ásia, África e Oceania. Emergiu na região das Américas no final de 2013.

A esse respeito, analise as proposições a seguir.

- I – A transmissão se dá por meio da picada das fêmeas dos mosquitos *Aedes aegypti* e *A. albopictus* infectadas pelo vírus.
- II – Até o momento, não há tratamento antiviral específico para febre de chikungunya.
- III – É de competência da vigilância epidemiológica orientar ações integradas de prevenção, controle e organização dos serviços de saúde.

Sobre as proposições acima, pode-se afirmar que

- a) apenas I está correta.
- b) apenas II está correta.
- c) apenas III está correta.
- d) apenas I e II estão corretas.
- e) I, II e III estão corretas.

36. A leptospirose é uma infecção humana que resulta da exposição direta ou indireta à urina de animais infectados. Quanto a suas características, é INCORRETO afirmar:

- a) a penetração do microrganismo ocorre através de mucosas, da pele com presença de lesões ou da pele íntegra imersa por longos períodos em água contaminada.
- b) as medidas de prevenção e controle devem ser direcionadas tanto aos reservatórios como à melhoria das condições de proteção dos trabalhadores expostos e das condições higiênico-sanitárias da população.
- c) a bactéria *Leptospira interrogans* é o agente causal da leptospirose.
- d) após ter contraído leptospirose, o indivíduo fica imune a essa doença.
- e) febre, cefaleia, mialgia, anorexia, náuseas e vômitos são sintomas evidenciados na infecção por *Leptospira*.

37. Considerando a febre maculosa, analise as proposições a seguir.

- I – É uma doença infecciosa febril de gravidade variável.
- II – Se não tratada, pode ser letal.
- III – A transmissão para humanos ocorre por meio de carrapatos.

Sobre as proposições acima, é correto afirmar que

- a) apenas I está correta.
- b) apenas II está correta.
- c) apenas I e II estão corretas.
- d) apenas I e III estão corretas.
- e) I, II e III estão corretas.

38. No que se refere às atribuições da vigilância epidemiológica, analise as seguintes proposições.

- I – O principal objetivo da investigação de uma epidemia ou surto de determinada doença infecciosa é identificar formas de interromper a transmissão e prevenir a ocorrência de novos casos.
- II – Assim como a identificação, a notificação dos casos é fundamental.
- III – A informação não é uma estratégia importante no contexto da vigilância epidemiológica.

Sobre as proposições acima, é correto afirmar que

- a) apenas I está correta.
- b) apenas II está correta.
- c) apenas I e II estão corretas.
- d) apenas I e III estão corretas.
- e) I, II e III estão corretas.

39. Como estratégias para controle de epidemias virais, são considerados os seguintes procedimentos:

- I – isolamento do indivíduo infectado, que é sempre necessário.
- II – utilização de equipamentos de proteção individual (EPIs) adequados.
- III – administração de anti-inflamatórios e antibióticos.

Sobre as proposições acima, é correto afirmar que

- a) apenas I está correta.
- b) apenas II está correta.
- c) apenas I e II estão corretas.
- d) apenas I e III estão corretas.
- e) I, II e III estão corretas.

40. O saneamento básico objetiva a promoção da saúde do homem, já que muitas doenças proliferam na sua ausência. Analise as seguintes proposições e indique aquela que está INCORRETA.

- a) A ausência de saneamento aumenta a incidência de doenças como leptospirose e parasitoses e agrava epidemias como a dengue.
- b) No Brasil, ainda se observa a prática de deslocamento de esgoto e lixo doméstico para os rios, sem qualquer tratamento.
- c) Crianças são mais suscetíveis a doenças ocasionadas por falta de água tratada.
- d) A qualidade de vida das pessoas que vivem em centros urbanos não está relacionada à ausência ou precariedade de saneamento observada em áreas ribeirinhas.
- e) O acesso ao saneamento básico, além de trazer benefícios à saúde, pode evitar mortes.